



GoAccess

Estadísticas web

Guía para personas usuarias

Contenidos

- 0. ¿Qué es Go Access?
- 1. Uso de Go Access
 - 1.1 Activación
 - 1.2 La interfície
- 2. Entender la información
 - 2.1 Paneles de información
 - Panel de estadísticas generales
 - Visitantes únicos
 - Archivos solicitados
 - Archivos estáticos solicitados
 - 404 o no encontrado
 - Anfitriones
 - Tiempo de visita
 - Códigos de estado HTTP
 - 2.2 Terminología principal
 - Hits
 - Files
 - Amfitrions
 - Visitors
 - Tx.Amount
 - Method
 - Data
 - 2.3 Definiciones comunes
 - Site
 - URL
 - Referrers
 - Request
 - Response codes



0

¿Qué es GO ACCESS ?

Go Access es un analizador de registros web y visualizador interactivo de código abierto y libre en tiempo real (con licencia MIT) que se ejecuta a través de vuestro navegador y que os mostrará las estadísticas de vuestra web alojada en Pangea.

Go Access es un software libre, rápido y gratuito, que analiza archivos de registro (.log) de un servidor de Internet, en este caso el servidor Pangea, y os ofrece la información en formato HTML para poder visualizarlos fácilmente con un navegador web.

Go Access produce estadísticas anuales, mensuales, diarias y horarias. Go Access es altamente configurable desde el servidor, por lo que cualquier configuración específica que necesitéis la realizaremos desde Pangea y nos lo tenéis que pedir.



1

USO DE GO ACCESS

1.1 Activación y acceso

Para activar vuestro Go Access debéis avisar a suport@pangea.org para que lo active para el dominio que necesitéis. Si disponéis de varios dominios, tendréis estadísticas para cada uno de ellos.

Una vez activo, debéis ir a consultarlo desde el navegador web, indicando una URL similar a esta (sustituyendo "usuario" y "sudominio.ni" por el nombre de usuario y el dominio correspondiente):

<https://estadistiques.pangea.org/usuario/sudominio.ni>

Por ejemplo: <https://estadistiques.pangea.org/pangea/blog.pangea.org>

1.2 La interfície

El entorno que se ve es como este:



Estadístiques amb Go Access

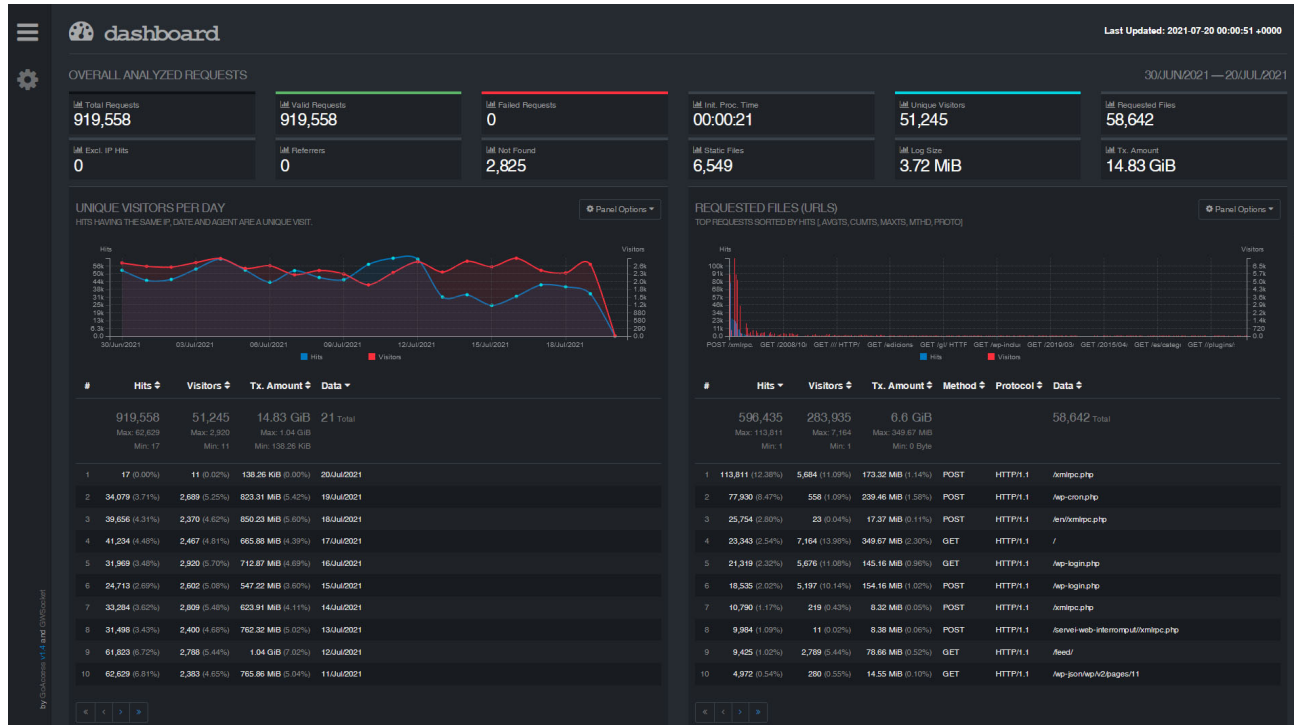
Estadístiques de les meves webs endreçades per mesos, un arxiu per cada mes.

- Parent Directory
- 07.html
- 06.html
- 05.html
- 04.html

Esta es la página de inicio y en ella podréis obtener una lista de las estadísticas de vuestra web por meses. Cada mes tiene su propio archivo html que se denomina con el numero de mes. 04.html corresponde a abril, 05.html corresponde a mayo, etc.

La primera opción de la lista, llamada Parent Directory, os llevará al listado de webs/dominios para los que tenéis estadísticas activadas en Go Access.

Al acceder al archivo de un mes en concreto encontraréis las diferentes informaciones recogidas por Go Access en un entorno como este:



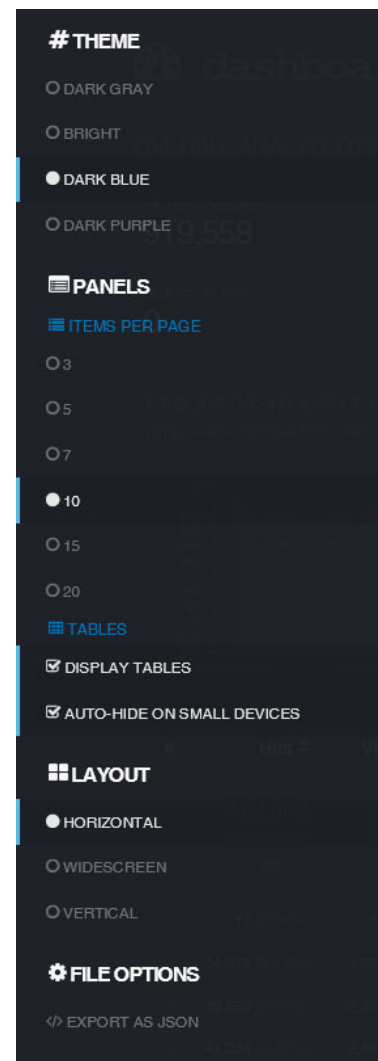
En la rueda dentada que os aparece arriba a la izquierda, podréis ver un menú de configuración que os permitirá hacer algunos cambios en cómo veis el entorno de información (dashboard) y cuánta información se muestra.

Podéis cambiar el tema (Theme) de la interfaz, hay cuatro para escoger.

En los paneles podéis cambiar los ítems por página que se muestran y cómo se ven las tablas.

En el Layout podéis cambiar si lo deseáis ver en vertical, horizontal o en pantalla completa.

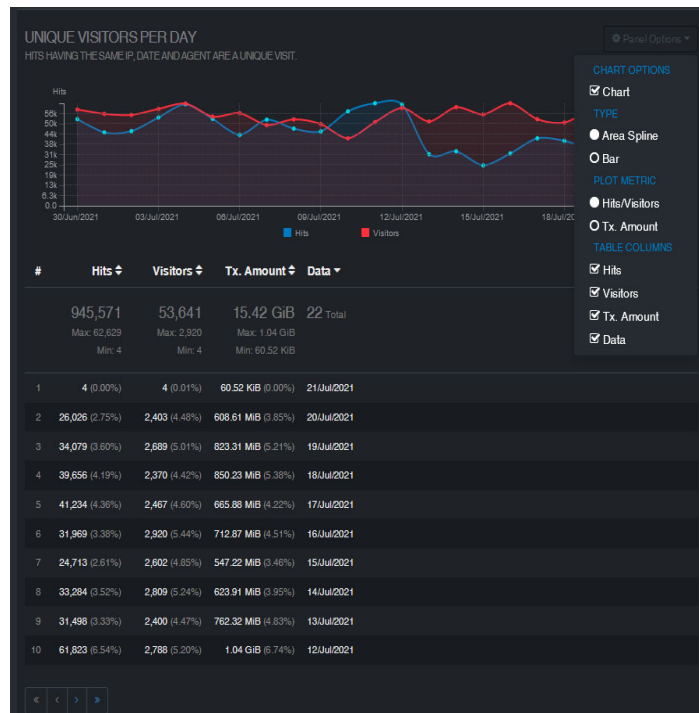
Y en File Options podéis descargar la información del mes en un fichero.



2 ENTENDER LA INFORMACIÓN

2.1 Paneles de información

Go Access muestra la información ordenada en diferentes paneles. Cada panel muestra la información recogida en una serie de gráficas y tablas. En la parte superior derecha del panel hay un menú desplegable que permite configurar cómo se ven estas gráficas y qué columnas de información se muestran en las tablas.





Los paneles de información disponibles en Go Access son:

Panel de estadísticas generales (Overall Analyzed Requests): este panel proporciona un resumen de varias métricas, algunas de ellas son: número de solicitudes válidas y no válidas, tiempo necesario para analizar el conjunto de datos, visitantes únicos, archivos solicitados, archivos estáticos (CSS, ICO, JPG , etc.) HTTP referentes, 404, tamaño de archivo de registro analizado y consumo de ancho de banda.

Visitantes únicos (Unique visitors per day): este panel muestra métricas tales como visitas, visitantes únicos y ancho de banda acumulada por fecha. Las solicitudes HTTP que contienen la misma IP, la misma fecha y el mismo agente de usuario se consideran un visitante único. Por defecto, incluye rastreadores/arañas web.

Archivos solicitados (Requested Files - URLs-): este panel muestra los archivos más solicitados (no estáticos) en su servidor web. Muestra visitas, visitantes únicos y porcentaje, junto con el ancho de banda acumulada, el protocolo y el método de solicitud utilizado.

Archivos estáticos solicitados (Static Requests): lista los archivos estáticos más frecuentes, tales como: tipo de archivos JPG, CSS, SWF, JS, GIF y PNG, junto con las



mismas métricas que el panel de archivos solicitados. Se pueden añadir archivos estáticos adicionales en el archivo de configuración.

404 o no encontrado (Not Found URLs -404s-): muestra las mismas métricas que los paneles de solicitudes anteriores, sin embargo, sus datos contienen todas las páginas que no se encontraron en el servidor o que normalmente se conocen como código de estado 404.

Anfitriones (Visitor Hostnames and IPs): este panel contiene información detallada sobre los propios anfitriones. Esto es ideal para detectar rastreadores agresivos e identificar quién se come el ancho de banda.

Tiempo de visita (Time Distribution): este tablero mostrará un informe por hora. Esta opción muestra 24 puntos de datos, uno para cada hora del día.

Código de estado HTTP (HTTP Status Codes): los valores del código de estado numérico a las solicitudes HTTP.



2.2 Terminología principal

Hits: Los hits representan el número total de solicitudes realizadas al servidor durante un período de tiempo definido (mes, día, hora, etc.). Cada vez que alguien accede a alguna página de su web está realizando una solicitud a servidor.

Files: Los files o archivos representan el número total de hits (solicitudes) que efectivamente dieron como resultado que el usuario recibiese un poco de información (que se le abriera la página, que se le mostrara una imagen, que se le descargara el archivo solicitado ...). No todas las visitas envían datos, como las solicitudes 404-Not Found y las solicitudes de páginas que ya están en la memoria caché del navegador (ya las has abierto en alguna ocasión desde el mismo navegador).

Amfitriones: Los anfitriones representan el número de direcciones IP únicas (como el DNI de cada ordenador) o nombres de host (máquinas anfitrionas) que hicieron solicitudes al servidor. Se debe tener cuidado al usar esta métrica, ya que arroja datos que pueden dar pie a engaño: puede parecer que muchos visitantes provienen de un solo lugar, y también puede parecer que provienen de muchas direcciones IP, por lo que debe utilizarse simplemente como una medida aproximada de la cantidad de visitantes de su web.

Consejo: si te fijas en la diferencia entre los hits y los archivos, puede obtener una indicación aproximada de los visitantes que repiten, ya que cuanto mayor es la diferencia entre los dos, más personas solicitan páginas que ya han almacenado en caché (ya han visto). Esto es un dato a tener en cuenta ya que valora la 'fidelización' que vuestra web alcanza.



Visitors: Las visitas tienen lugar cuando un sitio remoto (o persona visitante) hace una solicitud de una página en nuestro servidor cada primera vez. Mientras el mismo lugar siga haciendo solicitudes dentro de un período de tiempo de espera determinado, todos se consideran parte de la misma visita. Si el tiempo transcurrido desde la última solicitud es mayor que el período de tiempo de espera especificado (el valor predeterminado es 30 minutos), se inicia y cuenta una nueva visita, y la secuencia se repite. Dado que sólo las páginas activarán una visita, los sitios remotos que enlazan con URL gráficas y otras URL que no sean de página no se contarán en el total de visitas, lo que reduce el número de visitas falsas.

Tx. Amount: Es la cantidad de datos transferidos. Un KByte (KB) equivale a 1024 bytes (o 1 Kilobyte). Se usa para mostrar la cantidad de datos transferidos entre el servidor y la máquina remota (o persona visitante de su web), en función de los datos encontrados en el registro de servidor.

Method: El protocolo de transferencia de hipertexto (HTTP) está diseñado para permitir las comunicaciones entre clientes y servidores. HTTP funciona como un protocolo de solicitud-respuesta entre un cliente y un servidor. Por ejemplo: un cliente (navegador) envía una solicitud HTTP al servidor; entonces el servidor devuelve una respuesta al cliente. La respuesta contiene información de estado sobre la solicitud y también puede incluir el contenido solicitado. Puede encontrar más información [aquí](#).



Data: En cada panel esta columna muestra una información diferente según de que trate el panel. Puede encontrar: ips, rutas de páginas, nombres de archivos, una fecha, etc.

2.3 Definiciones comunes

SITE: Un site o lugar es una máquina remota (el ordenador de la persona que está mirando tu web, o un servidor) que realiza solicitudes en nuestro servidor. Se basa en la dirección IP/nombre de host o anfitrión de cada máquina remota.

URL: Localizador uniforme de recursos (Uniform Resource Locator). Todas las solicitudes realizadas a un servidor web deben solicitar algo. La URL es esa cosa y representa un objeto en algún lugar de nuestro servidor, al que puede acceder el usuario remoto, o que genera un error (es decir: 404 - No se encontró). Las URL pueden ser de cualquier tipo (HTML, audio, gráficos, etc.).

REFERRERS: (O 'referentes') Los referentes son aquellas URL que conducen a un usuario en vuestra web o hacen que el navegador solicite algo de vuestro servidor. La gran mayoría



de las solicitudes se realizan desde sus propias URL, ya que la mayoría de las páginas HTML contienen enlaces a otros objetos de la propia web, como archivos gráficos. Si una de las páginas HTML de su web contiene enlaces a 10 imágenes, cada solicitud que una persona visitante haga a esta página HTML producirá 10 consultas (hits) más, especificando como referente la URL de su propia página HTML.

REQUEST: Una solicitud web es un mensaje comunicativo que se transmite entre el cliente o los navegadores web a los servidores. ... Una solicitud web también se puede conocer como solicitud HTTP, que es el protocolo que interactúa entre el cliente y el servidor. Un cliente escribirá una dirección URL que solicitará la solicitud web en el servidor.

RESPONSE CODES: Los códigos de respuesta se definen como parte del protocolo HTTP / 1.1 ([RFC 2068](#)). Estos códigos son generados por nuestro servidor web e indican el estado de finalización de cada solicitud que se le haya hecho.



www.pangea.org
 Plaça Eusebi Güell 6-7
 Edifici Vertex, planta 0
 08034 Barcelona
 Tel: +34 934015664
 Correu: suport@pangea.org

AMB EL SUPORT DE:



Pangea
 .org

< INTERNET
 ÈTIC I SOLIDARI >



Aquesta guia està subjecta a la llicència de Reconeixement-CompartirIgual 4.0 Internacional de Creative Commons. Si voleu veure una còpia d'aquesta llicència accediu a <http://creativecommons.org/licenses/by-sa/4.0/> o envieu una carta sol·licitant-la a Creative Commons, PO Box 1866, Mountain View, CA 94042, USA.